



**BUSKERUD**  
FYLKESKOMMUNE

# Diabetes og tannhelse

Diabetesforum Hedmark og Oppland 26.januar 2018

---

Eline Juel Bjørkevik

---

Tannpleier

Tannhelsetjenesten i Buskerud FKF



## Tannhelse må inn i diabetesbehandlingen

– Personer med diabetes er ekstra utsatt for betennelser i munnhulen. Dette må tas på alvor, mener professor Trond Geir Jenssen.

Av Tea Kristiansen



Personer med diabetes har 2-4 ganger økt risiko for betennelser i tannkjøtt, det som heter periodontitt. I dag markeres Verdens Munnhelsedag over hele verden, for å sette fokus på tenner og munnhelse. Tema for årets markering er diabetes. Problemer med tennene og munnen er en skjult komplikasjon av diabetes, og mye vanligere enn mange tror. Professor og diabetesekspert Trond Geir Jenssen mener at tennene og munnen må inn i diabetesbehandlingen.

– Det er viktig at leger og sykepleierne får munnhulen inn på kontrollkartet– akkurat som føtter og blodtrykk. Like mye som man kontrollerer føtter bør man kontrollere munnhulen, mener Jenssen.



Nasjonale faglige  
retningslinjer

 Helsedirektoratet

## Nasjonal faglig retningslinje for diabetes



## Nasjonale faglige retningslinjer for diabetes

### Tannhelse


Personer med diabetes er 2-4 ganger mer utsatt for periodontale sykdommer (= fellesbetegnelse på sykdommer i tennenes festeapparat i kjeven) sammenlignet med normalbefolkningen og når periodontitten oppstår vil dette kunne gi en dårlige regulert diabetes med økt HbA1c. Det er derfor viktig at personer med diabetes har god tannhygiene og de bør også følges opp med regelmessige kontroller hos tannlege, som dekkes av Folketrygden. Se [Folketrygdens stønad til dekning av utgifter til tannbehandling for 2015 \(Rundskriv I-2/2014\)](#).



# PASIENTER MED DIABETES

## - INFORMASJON TIL TANNHELSETEAMET

Tannleger og tannpleiere får ofte pasienter i stolen som ikke er klar over sin diabetes. Som behandlere må vi ta hensyn til de effektene diabetes kan ha på munnhelse og generell helse. Pasienter med ubehandlet eller dårlig kontrollert diabetes kan ha flere mulige tilstander vi må kjenne til. Jo tidligere tannhelsepersonell får gitt pasienten informasjon og veiledning, jo bedre er muligheten for å forebygge mulige følgetilstander i tenner og munnhule. Tannhelsetjenesten bør være en naturlig samarbeidspart i det diabetesforebyggende arbeidet, og være en naturlig del av det tverrfaglige nettverket rundt pasienten.

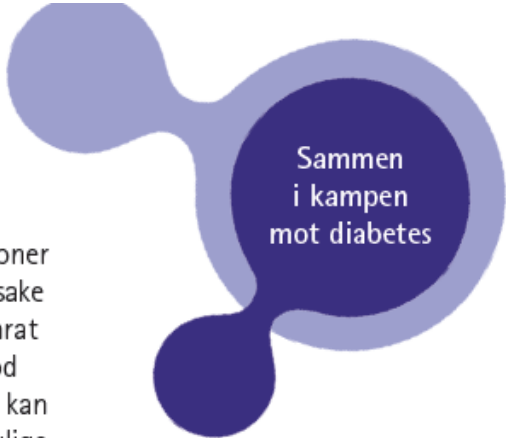


Sammen  
i kampen  
mot diabetes

# DIABETES OG TENNER

## Hva gjør diabetes med tannhelsen?

Diabetes kan svekke immunforsvaret, slik at kroppens motstand mot infeksjoner blir svakere. Bakterier og virus kan lettere formere seg, og blant annet forårsake betennelse i tannkjøttet. Hvis betennelsen blir varig, kan tennenes festeapparat svekkes og tennene kan løsne. Derfor har pasienter med diabetes spesielt god grunn til å holde tennene og mellomrommene rene daglig. På tannklinikken kan du få informasjon og veiledning om hva du selv kan gjøre for å redusere mulige problemer med tenner og tannkjøtt.



Sammen  
i kampen  
mot diabetes



# Samarbeid

---



Tannhelsetjenesten  
i Buskerud FKF



Vestre Viken HF





# Diabetes type 2 undervisning ved Lærings- og mestringscentrene Vestre Viken

---

Drammen: 5-6 kurs pr år, totalt ca. 100 deltagere pr år

Ringerike: 4 kurs pr år, totalt ca. 100 deltagere pr år

Ål: 2 kurs pr år, total ca. 40 deltager pr år



# Diabetes og oral helse

---

## De sterkeste risikofaktorene for utvikling av periodontitt:

1. Dårlig munnhygiene
2. Tilstedeværelse av spesielle bakterier
3. DIABETES
4. Røyking
5. Stress



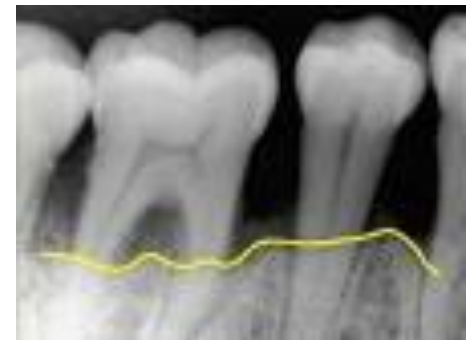


# Diabetes og oral helse

## Gingivitt:



## Periodontitt:







## Forskning viser:

---

Karies:

Undersøkelse viste at kariestilveksten blant barn med diabetes type 1 var høyere hos barn med dårlig kontrollert diabetes sammenlignet med barn med velkontrollert diabetes

*Tvetman et al 2002*







# Diabetes og oral helse





# Diabetes og oral helse

---





# PH nivå i ulike drikker

## Type drikk:

Pepsi max

Tab-xtra

Coca cola

Appelsinjuice

Eplenektar

Fun light

Husholdningssaft

Kullsyreholdig vann m/smak

Iste

Smakstilsatt vann

Saftis

Kaffe

Te

**Melk**

**Kullsyreholdige vann (uten smak)**

**Vann**

## pH-verdi:

2,7

2,73

2,4

3,8

3,3

3,3

3,1

2,8 - 3,8

3,5

3,4 – 3,8

2,9

5,0

5,0

6,7

6,0

7,0





## Refusjon via Helfo:

---

**Både hos tannpleier og tannlege – er ansvarlig for å informere pasienten om rettigheter.**

Eksempler på refusjonsbehandlinger:

- › Periodontitt
- › Alvorlig grad av munntørrhet
- › Alvorlig grad av attrisjon/erosjon
- › (Ved sterkt nedsatt evne til egenomsorg ved varig skade eller varig nedsatt funksjonsevne)



## Egenerfaring i møte med pasienter på startkursene:

---

- › Få vet om sammenhengen diabetes og orale komplikasjoner
- › Få har fått informasjon om tann- og munnhelse og mulige orale plager av helse- eller tannhelsepersonell
- › Mange identifiserer egne erfaringer og opplevelser når det settes fokus på orale plager, spesielt munntørrehet og tannkjøttproblemer
- › Enkelte får informasjon om forebygging av munntørrehet i forbindelse med medikamenter, enten fra fastlege, apotekansatte eller tannhelsepersonell





# Sykehusprosjektet 2010 - 2012

## *Syke barn – friske tenner*





# Sykehusprosjektet 2010 - 2012

---

## **SAMARBEIDSPROSJEKT MELLOM BARNEAVDELINGEN OG HABILITERINGSSENTERET VESTRE VIKEN HF OG TANNHELSETJENESTEN I BUSKERUD FKF**

### **Prosjektets hovedmål**

- › Utarbeide og implementere forpliktende samarbeids- og henvisningsrutiner mellom tannhelsetjenesten og sykehuset, for å sikre tannhelseoppfølging av barn og unge med kroniske sykdommer og med hyppige eller lange sykehusinnleggelseser



# Henvisningsskjema



**HENVISNING FRA BARNE- OG UNGDOMSAVDELINGEN OG  
HABILITERINGSSENTERET, VESTRE VIKEN HF TIL  
TANNHELSETJENESTEN**

Pasientetikett limes inn:

<b>Foresattes navn:</b>	
<b>Telefon:</b>	
<b><u>Henvises på grunn av:</u></b>	
<b>Diagnose:</b>	
<b>Medikamenter:</b>	
<b>Andre relevante opplysninger:</b>	
Samtykke til henvisning fra foresatt: <input type="checkbox"/>	
<b>Dato for henvisning:</b>	<b>Underskrift av henviser:</b>
<b>Telefon sengepost:</b>	32803120
<b>Telefon seksjon for poliklinikk og dagbehandling:</b>	32803113
<b><u>Habiliteringssenteret:</u></b>	32803525

<b>For tannhelsetjenesten</b>	
<b>Mottatt dato:</b>	<b>Mottatt av:</b>
<b>Dato for henvisning til tannklinikk:</b>	



## Henviste pasienter med diabetes fra Barneavdelingen, Drammen sykehus

---

Diagnose	2012	2013	2014	2015	2016
Diabetes 1 ny	17	23	23	19	25
Diabetes 1, kjent			3	1	3
Diabetes 2			2	1	



# Ressursgruppe Tann- og munnstell

---

- › Deltagere fra Barne- og ungdomsseksjonen og tannhelsetjenesten
- › Møtes 3 ganger pr år
- › Utarbeider og følger opp prosedyrer og informasjonsskriv
- › Følger opp henvisningsrutiner





# Informasjonsskriv som del av behandlingslinje

---

Diagnosene:

- › Diabetes type 1
- › Astma
- › IBD





## DIABETES TYPE 1 OG TANNHELSE

Når man har diabetes kan høyt blodsukker gjøre at man får følgetilstander i tenner og munnhule. Her får du informasjon om hvordan du kan bidra til at barnet ditt opprettholder god tann- og munnhelse.

### Hva kan skje med tenner og munnhule?

- Tannkjøttbetennelse
- Karies (hull i tennene)
- Munntørrhet
- Sår i slimhinnen
- Erosjoner

### Tannkjøttbetennelse:

Ved diabetes type 1, kan forsvaret mot infeksjoner være svekket. Særlig rammes vevene som omgir tennene – det vil si ben, benvev og tannkjøtt.

Barn og unge med diabetes type 1 kan være mer utsatt for å få tannkjøtt sykdom. Et tidlig tegn på tannkjøtt sykdom, er at tannkjøttet blør. Det er viktig med tannpuss morgen og kveld og bruke tanntråd mellom tennene. Tannlegen eller tannpleieren viser hvordan dette skal gjøres.

### Karies (hull i tennene):

På grunn av mindre sukkerinntak fra mat og drikke, har barn og unge med diabetes type 1 vanligvis mindre hull i tennene enn andre barn. Men hvis blodsukker er høyt eller svinger, vil det gi høyere sukkernivå i spyttet. Dette kan føre til økt risiko for karies. Har man hyppig lavt blodsukker (følinger) og dermed må spise eller drikke noe med sukker, må tennene passes ekstra godt på for å unngå karies. Dette gjelder spesielt om natten når spyttsekresjonen er lav.

### Munntørrhet:

De som har diabetes type 1 kan oppleve munntørrhet. Dette har sammenheng med høyt blodsukker hvor kroppen blir dehydrert (uttørret), og spyttproduksjonen blir mindre. Hvis man er munntørr er det viktig å drikke vann mellom måltidene og bruke ekstra fluor i tillegg til fluortannkrem.

### Sår i slimhinnen:

Noen opplever sår i slimhinnen og at de gror senere. Dette har sammenheng med svekket infeksjonsforsvar eller reaksjon på såpestoffet i tannkremen. Bruk da en mild fluortannkrem uten såpestoff. Be om råd på tannklinikk eller apotek. EJB 2018





# Samtale med alle pasienter med diabetes

---







# DiaHelse

Et lærings- og treningstilbud for kvinner som har eller står i fare for å få diabetes.





# Diabetes og oral helse

## Forebygging av orale følgetilstander:

- god blodsukkerkontroll
- god munnhygiene for å forhindre betennelser i tannkjøttet, soppinfeksjoner, karies og forverring av infeksjoner i slimhinnen
- bruk av fluor og spyttstimulerende midler ved munntørrhet
- regelmessig oppfølging hos tannpleier eller tannlege
- samarbeid helsepersonell/tannhelsepersonell
- **kan tannlege/tannpleier oppdage diabetes?**





# Diabetes og oral helse

---

- › Tannhelsetjenesten bør være en naturlig samarbeidspart i det diabetesforebyggende arbeidet, og være en naturlig del av det tverrfaglige nettverket rundt pasienten.



